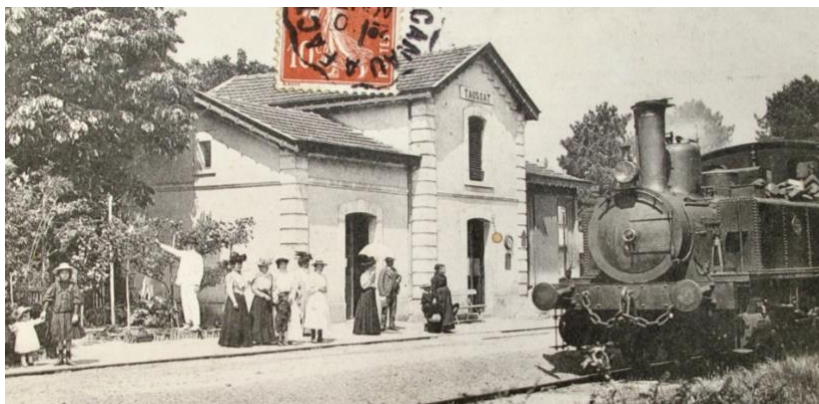


L'ancienne gare



Edifiée en 1884 cette gare (de 2^e classe) desservait la ligne reliant Lesparre dans le Médoc à Saint Symphorien dans les Landes.

Elle fut déterminante pour le développement de Taussat dès l'ouverture du tronçon entre Arès et Factice dont la gare en service depuis 1841, assurait la liaison Bordeaux-Arcachon.

La voie servait à la fois au transport de bois et de marchandises et à celui des voyageurs, plus nombreux à partir de 1936 et des premiers congés payés.

La fermeture de la ligne en 1978 met fin à un trafic de plus en plus réduit, où les questions de sécurité devenaient difficiles dues au nombre de passages à niveau non gardés et à une circulation automobile croissante.

La décision d'utiliser l'emprise de la voie ferrée pour enfouir le collecteur d'assainissement principal du Bassin n'allait pas de soi.

La création en surface d'une piste cyclable sécurisée en 2012 s'intégra à la plus longue véloroute de France, la Vélodyssée, dont les 1300 km relie désormais Roscoff à Hendaye.

Particulièrement populaire à Taussat, seule liaison pour les cyclistes entre trois bourgs de la commune, elle offre un agrément et une sécurité que la route départementale RD 3 ne permet pas. Beaucoup reste à réaliser pour améliorer le maillage des voies cyclables locales et régionales. La gare de Taussat connaîtra-t-elle un devenir lié au cyclotourisme et à l'usage de la bicyclette ?

Le chêne « Tausin »



Cette variété de chênes, particulièrement résistante, est très répandue dans la région.

On s'accorde à penser qu'elle serait à l'origine du nom de Taussat.

Ses feuilles sont caractéristiques : duveteuses sur les deux faces et très découpées...



Il est encore très présent et facile d'en trouver à Taussat : il est toujours le dernier à perdre les feuilles et le dernier à les montrer la saison suivante.

Le chêne tauzin est une espèce d'avenir car pouvant résister à l'air marin et surtout à l'élévation de température contrairement au chêne pédonculé. Son tronc noueux et sa taille plus ramassée le destine plus au bois de chauffage qu' à un matériau pour charpentes.

https://fr.wikipedia.org/wiki/Chêne_tauzin

Le front de mer



Il mérite le temps de la promenade à pied en longeant la plage, entre Cassy, le vieux port et celui de Fontainevieille. Ou bien à bicyclette, par la rue Albert-Pitres, puis le boulevard de la plage, les allées Isabelle ou Cantegril vers la place dite « des cabines ».



Il faut aussi s'aventurer dans les allées adjacentes pour découvrir une trouée vers le Bassin ou une vue pittoresque vers une vraie « belle de Taussat » et ses jardins fleuris. C'est là en effet que les constructions les plus prestigieuses ont été édifiées dans de vastes parcelles autour des années 1900. C'était aussi le pari de l'époque de

ceux qui espéraient pour Taussat-les-bains un succès comparable à celui de la ville d'hiver d'Arcachon. Chaque demeure a une histoire à raconter (cf bibliographie).

Trois exemples de l'ambiance du Taussat de l'époque : Tosca, un lieu de prestige d'inspiration italienne, protégée des regards, et qui suscite la curiosité ; Le « château », aujourd'hui une colonie de vacances animée, Bagatelle, où Toulouse-Lautrec venait en vacances chez des amis, au bout de l'allée portant aujourd'hui le nom de l'artiste, dont le comportement pouvait quelquefois choquer paraît-il...



Taussat-Village vous propose un itinéraire pédestre à télécharger :

https://www.taussatvillage.com/wa_res/files/promenade-a-pied.pdf?t=f93b4273_9f85_471e_a9c9_42a573d7d8a9

Les offices de tourisme de Gironde publient un itinéraire détaillé :

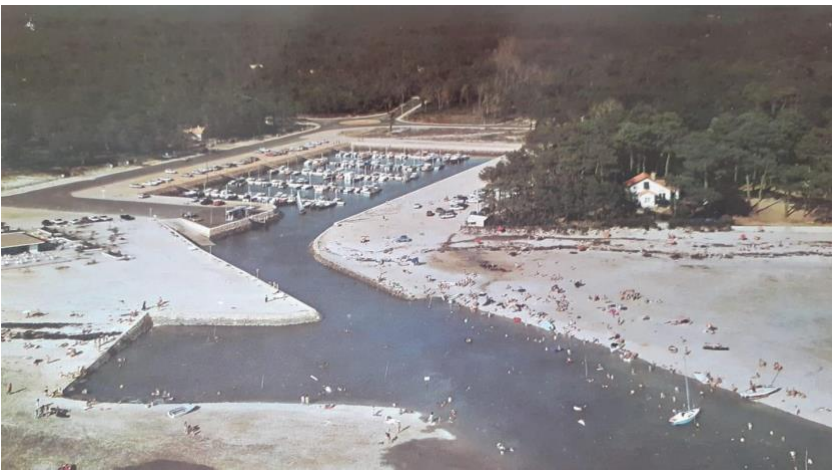
<https://www.gironde-tourisme.fr/itineraires/a-lanton-a-la-rencontre-des-belles-de-taussat-les-bains/>

Le port de Fontainevieille



Ce port de plaisance de 196 places a été aménagé au début des années 1970 lors de la création du lotissement des Fontaines au

débouché du ruisseau du Masurat qui délimite les deux communes d'Andernos et de Lanton.



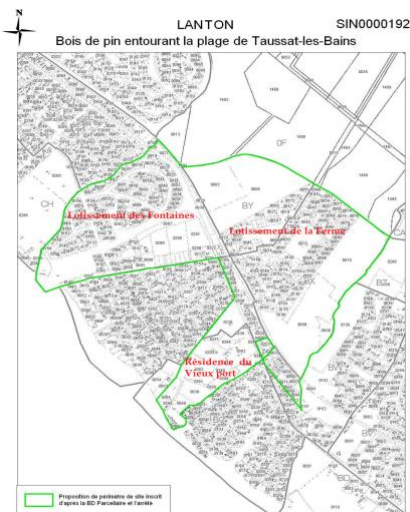
Le port de Fontainevieille lors de sa création

Le bois de pin, site classé

Le « bois de pin entourant la plage de Taussat-les-Bains » est un vaste site classé depuis 80 ans. Cela n'a pas empêché en d'autres temps une urbanisation créant trois lotissements : ceux de la Ferme, de la résidence du Vieux port et des Fontaines.

Des règlements d'urbanisme relativement protecteurs ont permis jusqu'à présent de conserver une couverture arborée, des espaces verts, et des constructions de taille raisonnable.

Qu'en sera-t-il à l'avenir ?



Pour mémoire : « Un site classé est un site de caractère artistique, historique, scientifique, légendaire ou pittoresque, dont la qualité appelle, au nom de l'intérêt général, la conservation en l'état et la préservation de toute atteinte grave. Le classement concerne des espaces naturels ou bâtis, quelle que soit leur étendue. Cette procédure est très utilisée dans le cadre de la protection d'un "paysage", considéré comme remarquable ou exceptionnel »

Retour vers la chapelle

Depuis le port de Fontainevieille, le retour vers la Chapelle Saint Louis par les allées Fontaine Vieille et de la Forêt est le plus direct. D'autres allées encore plus paisibles conduisent également vers la place de la Chapelle. Ce quartier abrite de bien jolis « chalets ».



A quelques pas se trouve l'ancien Aérium « Stella Maris » qui fut il y a un siècle un établissement de soins. On y traitait les problèmes respiratoires, grâce au dévouement de religieuses et aux vertus du bon air du Bassin.



Les deux fermes

La grande Ferme, achetée par Jacques de Courcy en 1830, a donné son nom à un vaste quartier « La Ferme de Tausat » à l'abri des flux de la circulation, derrière la gare et la Vélodyssée.



Ce lotissement a été créé en 2005 à l'initiative des pouvoirs publics sur des principes d'urbanisation exigeants pour protéger l'espace boisé et la faible densification, constituée de maisons basses recouvertes de bois. Auparavant, et depuis 1960 environ, cet espace avait été utilisé comme site de vacances par des familles de la région voulant se rapprocher du Bassin dans des conditions accessibles et qui louaient un terrain pour y construire un habitat quelquefois sommaire. Ceci ne pouvait durer compte tenu des exigences sanitaires et des risques d'incendie.

Il ne reste que peu de choses de la ferme d'origine, témoin du passé agricole et d'élevage sur ces terres pauvres. Elle a pourtant résisté au terrible incendie de 1906.

La rénovation en cours lui ouvre certainement une nouvelle vie...



La petite Ferme, dite « La maitairie », se situe elle à proximité de la place de Courcy.



Elle est emblématique de Tausat et visible de loin au centre d'une vaste prairie. De forme longue, un son large toit caractéristique la protège. Elle est toujours occupée par des descendants de la famille fondatrice du village.

Place de Courcy

C'est le cœur du village ...

La famille de Courcy eut l'idée de créer la station balnéaire de Taussat à l'époque où le chemin de fer arrivait et quand des investisseurs, comme les frères Pereire, s'intéressaient au développement de la ville d'hiver d'Arcachon en cherchant les opportunités comparables vers Taussat. Les de Courcy ont transformé une exploitation agricole et un hameau de pêcheurs bénéficiant d'une situation privilégiée. Ils ont donné à la collectivité les espaces utiles, créé des accès et découpé en parcelles constructibles les terrains les plus attractifs. Ils ont donné les noms de leurs enfants et de leurs proches aux nouvelles allées à ouvrir selon un plan très rationnel de rues parallèles se coupant à angle droit.

Positionnée entre la chapelle d'origine et le petit port, au bout de la rue principale du village la place de Courcy s'est animée. Plus tard une école et un bureau de poste aujourd'hui disparus sont venus renforcer ce centre bourg.

La place était alors dessinée de part et d'autre de la rue principale. Elle reste le lieu privilégié de toutes les fêtes. La célèbre pâtisserie Vidal a fait place à plusieurs restaurants. En été les manèges sont là, pour le plaisir des enfants et des gourmands au retour de la plage.

Certes le puits artésien dans la rocaille a été remplacé par un robinet. Une preuve encore du caractère exceptionnel de cette place ? L'arbre de la liberté résiste encore aux abus de stationnement et reste toujours là...

Le vieux Port



C'était assurément un site naturel bien abrité, celui choisi par les premiers pêcheurs pour s'y installer. Au début du XIX-ème siècle se constitue un petit hameau de cabanes en bois.



Le port d'aujourd'hui est aménagé en 1878 sur la propriété et aux frais des familles d'Elloy et de Courcy. Il ne reste pas de véritables vestiges des cabanes des pêcheurs et ostréiculteurs d'antan, emportés par un désir de modernité. L'écomusée Gardarem témoigne de la vie de l'époque à travers documents, outils et objets illustrant ce passé.



La « maline », derrière le port, ouvrage hydraulique original, traduit l'ingéniosité des anciens. Ce vaste réservoir d'eau en arrière du vieux-port se remplit à marée haute. Il est vidé brutalement à un moment précis de la marée descendante. Un effet de chasse d'eau entraîne alors les sédiments en suspension évitant ainsi un envasement trop rapide du port et du chenal.



Pendant un siècle ce dispositif a été entretenu et apprécié. L'automatisation du mécanisme et les aléas de responsabilités administratives mal coordonnées, posent depuis quelques temps des problèmes de maintenance. Dommage...

Le vieux port (suite)



Eté comme hiver, le CNTC contribue à l'animation du vieux port

Le Vieux-port est aussi le siège du CNTC, le Club Nautique Taussat-Cassy, créée en 1901, un des plus anciens clubs de voile du Bassin d'Arcachon. Les régates y ont quelquefois réuni plus de cent bateaux. L'école de voile accueille depuis longtemps nombre de jeunes et de moins jeunes, et selon les périodes, des scolaires ou des vacanciers.



Ironont-ils sur les traces de Yannick Bestaven vainqueur du dernier Vendée Globe, qui s'est initié à l'Optimist à Taussat ?

La chapelle Saint Louis



La chapelle actuelle fut construite en plusieurs étapes de 1955 à 1963 grâce aux concours de généreux donateurs ou le produit de kermesses...Elle fut édifée à la place de l'ancienne chapelle (1865) offerte au diocèse de Bordeaux en 1927 par la famille de Courcy, mais devenue trop exigüe.



La maison en arrière était la demeure de Monsieur le Curé.



La conception de l'actuelle chapelle est originale : un haut mur de façade fait face au Bassin et les superbes vitraux très colorés de Raymond Mirande éclairent de vastes volumes intérieurs.



Le parvis de la chapelle s'ouvre en face sur l'allée Toulouse-Lautrec, offre une vue en perspective vers le Bassin, et sur le côté vers la rue Céliérier bordée des principaux commerces locaux. La boulangerie à l'angle de la place a vocation à renaître et l'on pourra espérer-le apercevoir à nouveau l'ancien et intéressant four à pain.

Bibliographie

Histoire de TAUSSAT par Pierre LABAT.
Edité par la Société historique et archéologique d'Arcachon
et du Pays de Buch.

LANTON (Blagon, Cassy, Lanton, Taussat) raconté par ses rues et lieux-dits.
Ouvrage sous la direction d'Alain de Neuville édité par la Société historique et
archéologique d'Arcachon et du Pays de Buch.

Une histoire de famille à LANTON.
Monique AMOUROUX, éditions Libre label.

LANTON à travers les siècles.
Monique AMOUROUX, éditions Libre label.



*Taussat
Village*

